



Éducation : Créer des perspectives pour la jeunesse mahoraise



On touche le fond à Mtsapéré et c'est tant mieux !

LE JOURNAL DE MAYOTTE

JDM N° 2723 - Édition du 5 Septembre 2023



Frise chronologique des mètres-cubes du plan Marshall sur l'eau

COMMANDEZ EN LIGNE



LIVRAISON À DOMICILE

OU



RETRAIT EN MAGASIN

ET PROFITEZ JUSQU'À

-20%



MAYCENTRALE.COM

Votre nouveau site internet de pièces détachées

VOITURE / SCOOT / PNEUS / TUNING

SOCIÉTÉ : Crise de l'eau : le calendrier des annonces du ministre Vigier ou la course contre la montre

Chaque m³ compte dans le calendrier des mesures livré par le ministre, où se jouent à la fois un sprint et une course de fond. Des travaux qui auraient dû être engagés depuis longtemps voient leurs premiers coups de pioche, et en attendant, de l'eau sera acheminée vers la population. Nous avons synthétisé les volumes et les échéances pour chacune des annonces. Comme une feuille de route.

A la suite d'un nouveau « plan Marshall » annoncé en pleine crise de l'eau à Mayotte, c'est la rigueur et la méthode employée qui vont permettre (ou pas) d'améliorer la situation.

La préfecture a annoncé le contexte dans le 1^{er} bulletin Cons'eau : notre consommation d'eau de 42.000m³ par jour est descendue à 30.800 m³ grâce aux coupures, mais doit encore se contracter pour atteindre 22.000m³, c'est-à-dire la moitié de la consommation habituelle. Pour mémoire, lors de la crise de l'eau de 2020, le défi à atteindre (et jamais atteint) était de 28.500m³, alors que la consommation quotidienne

n'était « que » de 36.000m³. L'effort portait sur 7.500m³ quand on nous demande de nous priver de 20.000m³ par jour actuellement. Et alors que la population a augmenté d'environ 10% durant ces 3 ans.

D'où l'aggravation des coupures deux jours sur trois, destinées à éviter la catastrophe de retenues collinaires à sec. « Au rythme des prélèvements actuels et sans nouvelles restrictions, la vidange complète des retenues interviendra fin septembre. Le département ne produira alors que 20 000 m³/jour d'eau, soit moins de la moitié des besoins en eau », informe la préfecture.

On assiste donc à un branle-bas de combat dans l'urgence avec un ministre au front. Qui ne se prive pas de critiquer, « Le chantier aurait dû être traité depuis longtemps ! », [assène un Philippe Vigier](#) dès sa descente du Casa.

Les points sur les i, pas sur l'o

Sans jouer les radoteurs, la mandature du président Mouhamadi Bavi



L'urgence concerne les plus fragiles et les scolaires, a précisé Philippe Vigier

au syndicat Les Eaux de Mayotte (LEMA, ex Sieam) a été fatale aux investissements du territoire en matière d'eau et d'assainissement. Il est [suspecté de favoritisme et de détournement de fonds](#) publics, le Parquet national financier instruit le dossier depuis novembre 2021. Ses abus étaient nombreux et connus, notamment grâce aux rapports de la Chambre Régionale des Comptes, mais le comité de pilotage pourtant encadré par l'Etat n'avait pas redressé la situation. Conséquence, il n'y avait plus de sous dans les caisses lors de la relève, le versement des salaires n'étaient pas garanti. Le conseil départemental avait dû mettre 15 millions d'euros à la poche pour maintenir à flot un outil qui appartenait aux communes seules. Inutile de dire que le Sieam devenu LEMA n'avait pas les moyens de payer une DUP (expulsion) des propriétaires de terrains à Oouveni où doit se construire depuis 15 ans la 3^{ème} retenue collinaire. Bouclons le débat par les



Les rampes d'eau refont leur apparition (ici en février 2017)

errements de Vinci dans la gestion de l'extension de l'usine de dessalement de Petite Terre, et ceux de l'Etat dans le laisser aller de ces dossiers. La météo aurait pu masquer les choses, mais le déficit pluviométrique a mis les points sur les i, pas sur l'o. Pendant ce temps la croissance démographique continuait à croître au rythme de 3,8% par an.

C'est donc un cocktail assoiffant que nous ont préparé ces acteurs, et maintenant, il faut ramer sur un lac asséché.

Le ministre délégué aux Outre-mer qui fait montre d'un volontarisme certain, a annoncé plusieurs mesures. Une partie porte sur les investissements à mener qui produiront la plupart de leurs fruits à moyen terme, d'autre concernent l'urgence. Nous avons cherché à en évaluer les capacités supplémentaires et le calendrier de mise en œuvre.

Une heure quotidienne de cours sur la semaine

LE COURT TERME. Tout d'abord, les mesures de compensation des coupures d'eau, pour approvisionner la population.

- La distribution quotidienne de 2l d'eau en bouteille pour ravitail-



Le marché des cuves est en pleine explosion à Mayotte. Ici à Combani lors de la visite ministérielle

ler 30.000 « personnes vulnérables », femmes enceintes, enfants en bas-âge, personnes handicapées. Opérationnel : **le 25 septembre 2023**

- 15 citernes de récupération d'eau potable de 26m3 chacune réparties sur le territoire, ravitaillées par un camion-citerne. Opérationnelles : « **dans les jours qui viennent** », selon le ministre.

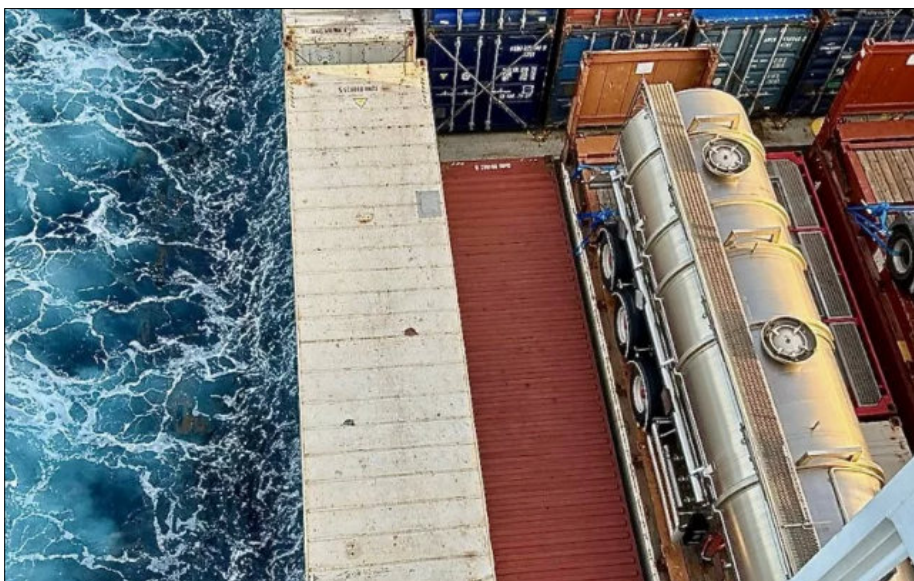
- Pour alimenter les 15 citernes, une unité de traitement d'eau douce de 4 moteurs de production de 40m3 chacun, activés par roulement de 3, pour un traitement quotidien de 120m3 d'eau douce. Opérationnel :

arrive le 25 septembre, active « **dès que possible ensuite** », nous précisait le préfet de l'Eau Gilles Cantal.

- 200 rampes d'acheminement d'eau, dont **120 ouvrent ce lundi**, annonce le ministre sur Facebook
- [Chemin d'eau pour les établissements scolaires](#) afin de sécuriser leur approvisionnement. Opérationnel : **en cours**
- Installations de cuves de stockage de l'eau pour les écoles. Opérationnel : **en cours**

Précisions. Les 15 citernes de 26m3 sont arrivées vides ce samedi au port de Longoni, alors que les containers peuvent être chargés jusqu'à 26 tonnes. Elles seront installées sur les zones « non couvertes par les réseaux », précise le ministre, et seront alimentées par l'unité de potabilisation d'eau douce de 120m3/j. L'eau sera prélevée dans les captages pour ne pas prendre sur le réseau », nous avait indiqué Gilles Cantal. Le seul camion-citerne aura donc beaucoup à faire pour ravitailler les 15 cuves, surtout en cas d'embouteillages, « c'est pourquoi nous cherchons un point de captage le plus proche du Sud », complétait-il.

Sur le plan du raccordement des établissements scolaires, ça urge. Les élèves scolarisés en rotation en après-midi à Koungou Maraichers n'ont eu qu'une heure de cours chaque jour de la semaine dernière en raison des



Le Kiara transportait également le camion-citerne, déchargé ce samedi (Photo G.P.)

coups anticipés à 13h... Et étant donné le remplissage permanent des cives de stockage, la considérer propre au lavage des mains ne serait pas aberrant.

Un osmoseur et 9 héritiers

LE MOYEN TERME. « D'ici fin novembre, les 30 millions de travaux du plan Marshall seront mobilisés », indiquait le ministre qui a rappelé que le contrat de 350 millions d'euros signé par LEMA court toujours.

- Un [osmoseur installé à Jimaweni](#) (proche de Mtsangabeach) pour desaliniser l'eau de mer. Un investissement de 12 millions d'euros. Opérationnel : **000m3 en décembre 2023-janvier 2024, et 3.000m3 en mai 2024**
- Extension de l'usine de dessalement de Petite Terre. Opérationnelle : **+1.200m3 en novembre 2023**, ce qui amènera à une production totale de 4.700m3 de cette usine.
- **10 forages**, 5 millions d'euros, pour un rendu de 500m3 par forage, avec une probabilité que 7 sur 10 soient productifs. Donc, +3.500m3 attendus. Opérationnels : **étalés dans 2 à 8 mois** en fonction des forages.
- Lutte contre les fuites d'eau
- Interconnexion Nord-Sud et Petite-Grande Terre

Précisions. Le foncier sur lequel doit être implanté l'osmoseur connaît les mêmes vicissitudes que celui de la 3^e retenue collinaire, à moindre échelle, avec 9 héritiers qu'il va falloir mettre d'accord. Un effet bloquant au-delà de l'imaginable. Le ministre a annoncé qu'un ingénieur agro de son équipe serait de retour à Mayotte d'ici 3 semaines. D'autre part, la répartition de la prise en charge du coût de fonctionnement de l'osmoseur n'est pas encore actée, indiquait le ministre.

A LONG TERME

- L'usine de dessalement à implanter à Ironi Be. La procédure se ferait en accéléré, un an au lieu de trois, pour 10.000m3/j. Opérationnelle : **la 1^{ère} tranche pourrait en livrer une partie fin 2024**
- La 3^{ème} retenue collinaire, dite « Arlésienne ». Opérationnelle : c'est



Un des forages de l'entreprise Sade

l'inconnu, on nous annonce une DUP (Déclaration d'Utilité Publique) en cours... depuis 4 ans. La date de **2030** est annoncée.

Précisions. Face à une ressource inférieure à la consommation, l'île de Groix (Bretagne) s'était doté en juin 2022 d'une usine de dessalement en quelques mois, un équipement de pompage d'eau de mer ayant été installé sur un radeau, [informent nos confrères de RFI](#). Un exemple à suivre à Mayotte alors que 16 communes sur 17 sont littorales.

Bilan : l'addition de ces m3 sortis du plan d'investissement livre 2.200 m3 supplémentaires en novembre-

décembre, suivis de 3.500 autres m3 au fur et à mesure de l'émergence des forages, et pour finir, 3.000 m3 de la dernière tranche de l'osmoseur en mai 2024. Soit 10.500m3 en tout, alors que la saison des pluies aura démarré. Auxquels on rajoutera les 10.000m3 de la très attendue usine d'Ironi Be.

Le ministre l'a assuré à plusieurs reprises, il reviendra avec son staff d'ici octobre pour « relever les copies », un terme qui donne une idée de l'état d'esprit de Philippe Vigier sur le retard pris en terme d'investissements.

Anne Perzo-Lafond

ÉDUCATION : Créer des perspectives pour la jeunesse mahoraise

Durant toute la semaine une quinzaine d'inspecteurs de l'Éducation nationale et une soixantaine de conseillers pédagogiques de circonscriptions vont suivre une formation pour améliorer les conditions d'acquisitions des savoirs fondamentaux pour les élèves de primaire à Mayotte. Après la théorie hier matin, ils vont passer à la pratique durant ces trois prochains jours.

Comme l'a rappelé le recteur, Jacques Mikulovic, dans son discours introductif, Mayotte est une terre de contraste. « Il y a un potentiel énorme ici, une finesse, une gentillesse, les élèves sont demandeurs et à côté de cela les conditions de vie ne sont pas faciles pour eux. Aussi la pédagogie doit être plus forte que la sociologie pour gommer les différences. Il n'y a pas de fatalité... Nous devons lutter pour permettre à nos élèves de réussir et cela passe par la maîtrise de la langue et l'acquisition des savoirs fondamentaux en français et en mathématiques », a-t-il insisté.

Adapter les enseignements à la singularité du territoire

Cette formation destinées aux formateurs doit permettre aux enseignants du premier degré de disposer davantage d'outils pour que les élèves apprennent à lire, écrire, parler et compter correctement. En effet, en 2022, Mayotte est le département français avec le taux le plus élevé de jeunes considérés en situation d'illettrisme détectés lors des journées Défense et Citoyenneté (JDC) organisée pour les français âgés de 18 ans. A cette occasion un test est effectué et il ne concerne que les jeunes ayant la nationalité française, soit environ 2.700 élèves testés chaque année à Mayotte. Ainsi ce taux atteint 43 % et il est nettement plus élevé que celui des départements qui arrivent juste après comme la



La méthode NEO de lecture CP permet d'apprendre à décoder, à comprendre, à lire et à écrire.

Guyane (26 %), la Guadeloupe (14 %), et sans commune mesure avec l'Hexagone où il est de 4,6 %.

Aussi cette formation revêt plusieurs objectifs. Tout d'abord de faire l'apprentissage du français dès la maternelle en faisant parler les élèves. Il convient ensuite d'aider les parents d'élèves d'école maternelle à accompagner leurs enfants dans leur scolarité et à comprendre les tenants et les aboutissants de l'école de la République. En outre, l'apprentissage de la lecture et de l'écriture en classe de CP doit être renforcé, notamment en utilisant la méthode NEO (ndlr : cette méthode vise à faciliter l'apprentissage de la lecture et de l'écriture dans toutes les classes de CP en proposant de travailler séparément et simultanément le code et la compréhension). Enfin, les enseignants doivent interagir le plus possible avec les élèves lecteurs mais aussi et surtout avec les non lecteurs.

Maintenir les efforts pour rattraper le retard

Même si Mayotte est le département français qui a le plus progressé ces deux dernières années concernant « l'entrée dans la lecture », passant de 30 % en 2021 à 44 % en 2023, « Le chemin à

parcourir est encore long », comme le souligne Olivier Hunault, formateur et inspecteur général de l'Éducation nationale en mission à Mayotte. D'après les chiffres du ministère établis à l'occasion d'évaluations, certains élèves de CM1 ne savent ni lire ni écrire, ils sont analphabètes. « Pour ces élèves-là il faut agir... travailler avec eux tous les jours. Songez que 1.000 élèves qui rentrent en 6^e à Mayotte ne savent pas lire 10 mots par minute ! Ils sont 3.600 au total pour toute la France. Mayotte représente 1 % des élèves français mais malheureusement 25 % des élèves analphabètes ». Les chiffres présentés par l'inspecteur général sont assez préoccupants puisqu'en 6^e, là où la majorité des élèves arrivent à lire 90 mots par minute, à Mayotte les deux tiers sont en grande difficulté et 12 % arrivent au collège en ne sachant pas du tout lire. « Cela représente en moyenne quatre élèves par classe de 6^e », précise Olivier Hunault.

La sociologie joue un rôle également dans l'apprentissage et l'acquisition des connaissances, et à Mayotte elle est plus forte que dans l'Hexagone, selon l'inspecteur général de l'Éducation nationale. « Lutter contre les inégalités sociales passe par une amélioration de la qualité des enseignements. Ainsi

seulement un tiers des élèves (32 %) entrant en 6^e à Mayotte atteignent le seuil de 90 mots correctement lus par minute. Ils sont 86 % en France Hexagonale et 50 % en Guyane ». Concernant l'entrée en CP, les chiffres ne sont pas mieux, le seuil est fixé à 30 mots par minute et seulement 26 % des jeunes mahorais l'atteignent quand ils sont 68 % dans l'Hexagone.

Ce qui fait dire à Jacques Mikulovic que « Malgré la difficulté on peut progresser en utilisant des méthodes adaptées et nouvelles. A Mayotte les élèves ont envie d'apprendre, les parents ont beaucoup d'attentes vis-à-vis de l'institution et les équipes pédagogiques sont totalement mobilisées. Aussi, en dépit des nombreuses difficultés je suis convaincu qu'à Mayotte on peut développer une manière de faire pouvant être un modèle pour la métropole ».



La formation dure toute la semaine en alternant la théorie et la pratique.

B.J.

9^{ème} SALON du TOURISME et des LOISIRS de MAYOTTE

Re-Découvrons
nos territoires mahorais !

8-9-10
septembre 2023

Place de la République
Mamoudzou

ANIMATIONS - DÉGUSTATIONS - INITIATIONS

BILLETS
D'AVION
À GAGNER

DÉPARTEMENT
MAYOTTE

MAYOTTE
AGENCE TOURISME & ATTRACTIVITÉ

ENVIRONNEMENT : On touche le fond à Mtsapéré et c'est tant mieux !

Intervention en fin de semaine dernière de la société Ceres, spécialisée dans les recherches et expertises sous-marines qui avait pour mission de cartographier de manière globale le chenal d'accès ainsi que les moindres contours de la darse de Mtsapéré.

Connu pour la densification de ses embarcations, son activité halieutique et traditionnelle de manière globale mais également son impressionnant envasement à marée basse, on peut dire que la mouvance des pêcheurs de Mtsapéré est plutôt restreinte et complexe au regard de la configuration actuelle de leur petit port. C'est très simple, dès que les eaux de notre lagon commencent à tirer leur aquatique révérence, le temps s'arrête et plus personne ne bouge. Une délicate configuration que la Cadema a également inscrite dans son [plan modernisation et](#)

[rénovation](#) grand tout, propre à son littoral, qui implique donc l'élaboration future d'un vrai ponton de pêche tenant justement compte des problématiques actuelles.

Pour patauger dans la gadoue...

Avant d'envisager quoi que ce soit comme grandes lignes d'un chantier maritime, il est évident qu'une complète visibilité se doit d'être, partie immergée de l'iceberg mahorais inclus. Du moins partie vaseuse et ce, grâce à un précis état des lieux. Pour ce faire, c'est là que l'entreprise d'origine normande Ceres intervient.

Plutôt coutumière des courants revigorants du Grand-Nord hexagonal, il n'en demeure pas moins que son expertise est sollicitée à travers les eaux chaudes et internationales du globe et

Mayotte n'est pas une première : « Nous étions déjà venus l'an passé pour sonder toute la partie portuaire de Longoni et assurons d'ailleurs 2 missions distinctes cette fois-ci, dont celle de Mtsapéré. Nous rentabilisons légitimement les déplacements et condensons au maximum notre travail. Nous avons été notifiés en mai dernier de l'obtention de ce marché. Au regard des besoins, il a été évalué qu'il serait bien plus pertinent pour nous d'attendre ce calendrier des hautes marées pour justement pouvoir mettre en place tous les moyens techniques dont nous avons besoin » nous explique Marie Sciboz, directrice de l'entité concernée et hydrographe 1er classe.

C'est donc les pieds bien enfoncés dans le fertile limon, et plus si affinités, que nous retrouvons notre équipe en train d'installer le matériel. Il n'y a pas intérêt à être fangophile*, c'est moi qui vous le dit ! Au programme de ce vendredi après-midi qui suscite l'interrogation des badauds — ça n'est tous les jours qu'on voit des mzungus jouer les Petula Clark** dans la bouillasse du lieu-dit— c'est atelier acoustique et sondage de sédiments.

Le but étant de cartographier au plus précis tous les pourtours de la darse, respectant de surcroît l'écosystème ambiant composé de petites aires de mangroves. Une configuration très loin d'être facile y mêlant également les embarcations amarrées çà et là sur zone qui, "normalement", auraient dû être déplacées/retirées le temps de l'intervention. C'est un peu dans les starting-blocks, attendant les premières rentrées d'eau qu'Alexandre Chesné, chef de projet, finit les derniers préparatifs : « En plus du calcul évident de la hauteur de l'eau, notre travail se porte là sur l'évaluation de celle de la vase. Le sondeur de sédiments



Vu du dessus, on se rend bien compte que la darse de Mtsapéré mérite un gros coup de fraîcheur mais surtout un vrai accès maritime et ce, même à marée basse pour aussi faciliter le développement économique et portuaire de la zone

enregistre en continue en même temps qu'il envoie des fréquences, il dessine des lignes qui permettront de tracer un profil des fonds. Le but étant justement de trouver la partie dure sous tout cela ». Une mission qui n'est pas des moindres et qui relèverait presque de l'approche archéologique au regard de l'aspect trouble voire parfois visqueux de l'eau et de tout ce qui se trouve en dessous...

Et c'est pas fini !

Dans cet état des lieux sous-marin relevant donc de la partie intra-portuaire, se greffe également tout le pourtour extérieur défini dans le cahier des charges initial, relatif à la zone d'accès du petit port. Un pourtour et/ou chenal dont il est important d'avoir des éléments précis et actualisés en termes de profondeurs. Pour cette étape, il est utilisé un sondeur bathymétrique qui, grâce à son système acoustique et moderne multifaisceaux permet en un seul passage de tracer et mesurer une cartographie plutôt limpide du relief immergé; hauteur d'eau incluse et ce, quel qu'en soit



Pendant que certains mouillent le maillot, les équipes Ceres s'enfoncent dans la vase...

l'indice de la marée, justement grâce à une correction automatisée des données.

Ce genre de relevés est extrêmement important lorsque l'on décide d'entreprendre des travaux

sous-marins mais également en navigation et d'autant plus dans une manoeuvre technique quasi millimétrée comme il est cas à Longoni; unique port commercial de notre territoire qui centralise toutes les arrivées maritimes et massives des marchandises. En ce sens, l'autre mission de ces techniciens Ceres, indépendamment de celle en cours, se centralise donc de nouveau au nord de notre île, afin de mettre à jour toute la cartographie bathymétrique de la zone portuaire dont la capitainerie a indiscutablement besoin. Sans pour autant être marin, si l'on sait qu'à tel endroit le fond est de 30 mètres et que mon tirant d'eau*** plutôt chargé est de 29 mètres, j'attendrai peut-être que la marée soit plus haute ou je passerai légèrement ailleurs !



L'équipe Ceres au complet (de g. à d.) Elliott Majorel, Alexandre Chesne, Marie Sciboz et Djamil Attoumani

Pour notre pré-étude Mtsapéré destinée aux services de la Cadema, c'est donc un rapport technique, analysé et complet qui sera transmis d'ici un mois afin de pouvoir l'inclure dans le maillage du projet global à venir. Dans cette idée de facilitation d'accès des pêcheurs mais aussi de modernisation et embellissement de la zone, la logique prochaine étape se voudrait géotechnique en

vue de curer et draguer ce massif amoncellement vaseux, plutôt paralysant pour nos usagers actuels, afin de leur offrir ce joli port tant espéré, tant aspiré, eau incluse et ce, même pendant la basse marée. À l'image d'un sous-marin, la Cadema poursuit dans l'ombre ses divers et nombreux chantiers pour l'amélioration de la qualité de vie de ses concitoyens mahorais.

MLG

* Fangophile se dit d'une personne qui a une peur viscérale et exagérée de la boue

** Petula Clark était la chanteuse du célèbre titre écrit par Serge Gainsbourg en 1966 : La Gadoue

*** Le tirant d'eau est la profondeur nécessaire à la flottaison normale d'un bateau. Il s'agit de la partie verticale immergée de sa coque



Ce sondeur de sédiments sera immergé à une vingtaine de centimètres en dessous de la surface. La complexité de cette cartographie portuaire de Mtsapéré étant la faible profondeur allée à des obstacles plus ou moins invisibles, notamment les déchets et racines de mangroves. Pour naviguer et mesurer ces fonds, une personne de l'équipe est bien souvent obligée de se mettre à l'eau.



Derniers préparatifs avant l'arrivée des prémices de la marée haute; signal de départ du travail de mesures

ENVIRONNEMENT : Ouverture du 1er sommet africain sur le climat ce lundi à Nairobi

Jusqu'à présent, les pays du continents africains ne faisaient qu'assister aux conférences sur l'évolution climatique. Désormais, ils veulent être force de proposition.

Le premier Sommet africain pour le climat s'est ouvert ce lundi 4 septembre 2023, à Nairobi, au Kenya et pour trois jours. Son président, William Ruto, souhaite que l'Afrique devienne une puissance émergente en matière de croissance verte, avec le soutien financier de la communauté internationale.

Il faut dire que le continent africain est particulièrement touché par les conséquences du changement climatique alors qu'il n'est responsable que de 6 % du total des émissions de CO2.

Il s'agit également de préparer la COP28 à Dubaï en novembre, notamment sur les négociations internationales sur la fin des énergies fossiles.

« Nous aspirons à définir un nouvel agenda de la croissance qui permette une prospérité partagée et un développement durable », a expliqué le président Ruto, « Pendant très longtemps, nous n'avons fait que regarder cette question, il est temps de nous lancer », en complétant, « Nous devons voir dans la croissance verte non seulement un impératif climatique mais aussi une source d'opportunités économiques représentant des milliards de dollars que l'Afrique et le monde sont prêts à capitaliser ».



Retrouvez en direct les annonces des coupures d'eau.



scannez moi

SOCIÉTÉ : Implantation d'un magasin CBD.fr à Mayotte

C'est tout à fait sérieux, l'enseigne [CBD.FR](https://www.cbd.fr) ouvre aujourd'hui un magasin à Mayotte. Il s'agit de produits à base de cannabidiol (CBD), présent dans la feuille de cannabis, autorisés à la vente depuis un an et demi en France.

Les feuilles de chanvre ou zamal dans la région, ont des vertus thérapeutiques avait fait valoir l'Association française des producteurs de cannabinoïdes qui est allé jusqu'au Conseil d'Etat pour en

obtenir la commercialisation. Qui l'a validé le 29 décembre 2022 la vente de fleurs et de feuilles de chanvre cannabidiol (CBD) présentant un taux de delta-9-tetrahydrocannabinol (THC) inférieur à 0,30 %.

Spécialisée dans la vente d'articles de produits de CBD de qualité, l'enseigne propose 350 références dont des compléments alimentaires, des articles d'herboristeries (thés, tisanes...), des

produits de cosmétiques et de soin, du e-liquides, etc. pour répondre à différents besoins. On leur prête des propriétés capables de combattre le stress, les insomnies, des douleurs chroniques, etc.

Des produits à base de CBD sont déjà à la vente dans certains commerces de l'île.



Quelques produits proposés à base de CBD



Le Journal de Mayotte
<https://lejournaldemayotte.yt>
 -
 Edité par la SARL BARA au capital de 400 euros
 -
 CPPAP : 0126 Y 92314
 I.S.S.N. : 2416-9714
 -
 Rédactrice en chef : Anne Perzo-Lafond
 Directeur de publication: Bruno Mattéi
 -
 Contact commercial :
 +33.7.85.05.96.59
pub@lejournaldemayotte.com

SOCIÉTÉ : Renouvellement de 70 policiers au commissariat et à la PAF

C'est l'époque de l'après-mutations, avec des arrivées de nouvelles recrues en remplacement de ceux qui ont notamment officié pendant l'opération Wuambushu.

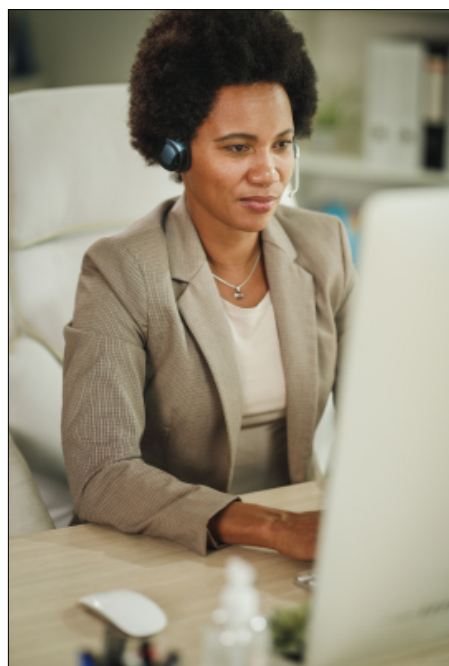
Les nouveaux venus ont été affectés donc sur leur zone, le grand Mamoudzou, du rond point Jumbo jusqu'aux portes de Dembéni, et ont intégré différents services de la Direction Territoriale de la Police nationale (DTPN) qui comprend le commissariat et la PAF, la Police aux Frontières.

En remplacement des départs en mutations dans ce turnover annuel, une partie a été reçue à la DTPN à Mamoudzou par le directeur Laurent Simonin, et ceux qui vont officier en Petite Terre, au STPAF par le Directeur adjoint Guinard Cordroch.

Après une présentation de l'ensemble des filières, et une séance de tirs, certains sont déjà opérationnels, fait savoir la DTPN.



Les renforts accueillis vendredi



ANNONCES LEGALES

Le Journal De Mayotte c'est aussi une excellente visibilité pour vos annonces judiciaires et légales

Comment publier votre annonce légale

- 1 - Adresser un mail à l'adresse suivante : annonce-legale@lejournaldemayotte.com
- 2 - Utiliser la page de mise en ligne : <https://lejournaldemayotte.yt/je-publie-mon-annonce-legale/>
- 3 - Votre annonce est traitée dès réception
- 4 - Une attestation de parution ainsi que la facture vous sera adressé dès le lendemain de la parution

ANNONCES LÉGALES

Le Journal de Mayotte (lejournaldemayotte.yt), édité par la SARL BARA, 1 pointe de Kougou, Le Belvédère, 97600 Kougou, est habilité par l'arrêté préfectoral n°2022-CAB-1531 du 27 décembre 2022 à publier les annonces judiciaires et légales pour l'année 2023 et pour le département de Mayotte.

Selon l'arrêté du 27 décembre 2022 modifiant l'arrêté du 19 novembre 2021 relatif à la tarification et aux modalités de publication des annonces judiciaires et légales, le tarif du caractère pour l'année 2023 est fixé à 0,204 euros hors taxe à Mayotte.

Par dérogation aux dispositions de l'article 1er, les annonces suivantes font l'objet en 2023 d'une tarification forfaitaire, selon les modalités suivantes.

Les tarifs applicables à Mayotte sont :

- Constitution de Société anonyme (SA): 453 euros
- Société par actions simplifiée (SAS): 226 euros
- Constitution de Société par actions simplifiée unipersonnelle (SASU) : 162 euros
- Constitution de Société en nom collectif (SNC): 252 euros
- Constitution de Société à responsabilité limitée (SARL): 168 euros
- Constitution de Société à responsabilité limitée unipersonnelle (dite « entre- prise unipersonnelle à responsabilité limitée », EURL) : 143 euros
- Constitution de Société civile (à l'exception des sociétés civiles à objet immobilier) : 255 euros
- Constitution de Société civile à objet immobilier (dite « société civile immobilière », SCI) : 217 euros
- Acte de nomination des liquidateurs des sociétés commerciales et des sociétés civiles : 175 euros
- Avis de clôture de la liquidation des sociétés commerciales et des sociétés civiles : 125 euros
- Jugements d'ouverture des procédures collectives : 75 euros - Jugements de clôture des procédures collectives : 41 euros
- Changement de nom patronymique : 56 euros

CHEZ PASCAL GANG

Constitution SSP à MAMOUDZOU en date du 04-09-2023 de: CHEZ PASCAL GANG.

Forme: SAS.

Capital: 100 Euros.

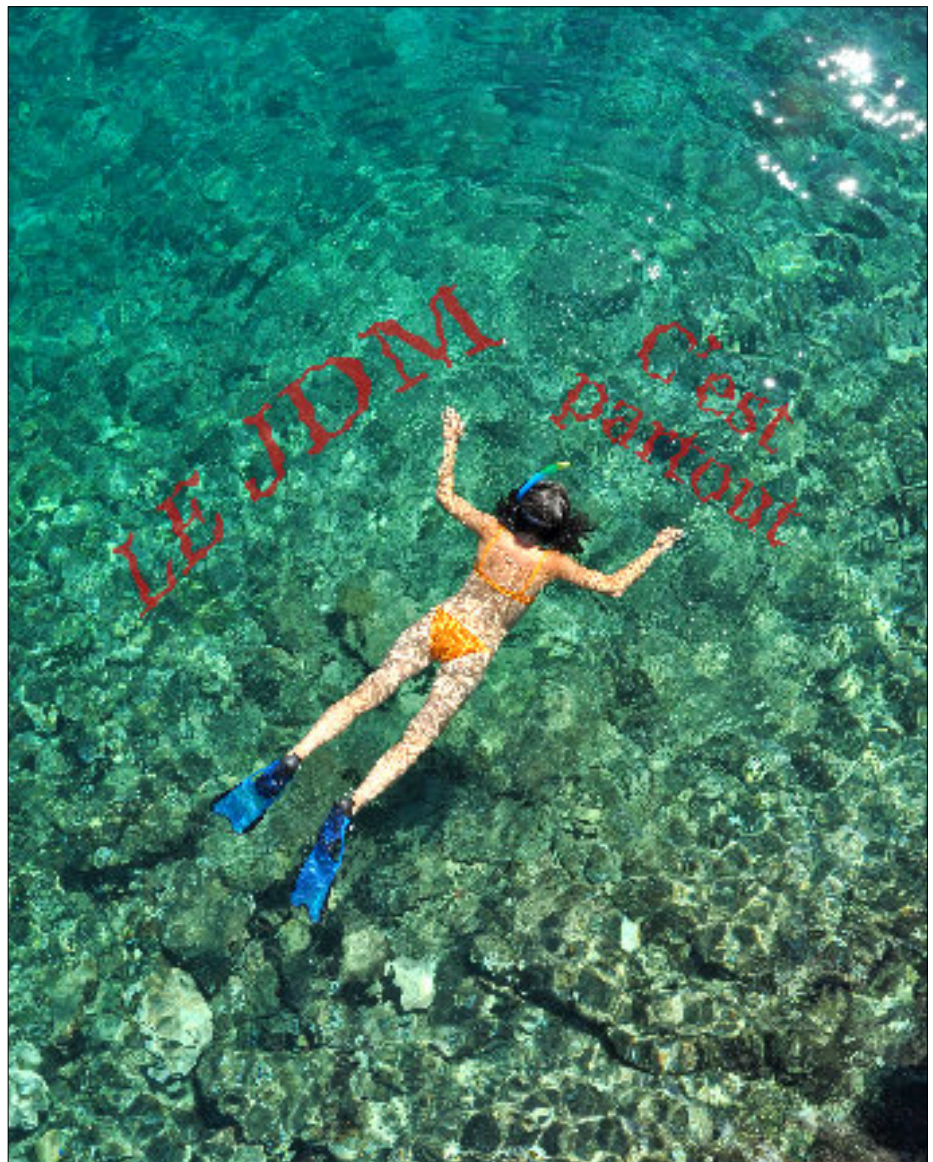
Siège: 12 RUE ZAZA VERI 97600 MAMOUDZOU.

Durée: 99 ans.

Présidence: GUILBAULT Pascal, 12 RUE ZAZA VERI 97600 MAMOUDZOU.

Objet: Commerce de détail de pain, pâtisserie et confiserie en magasin spécialisé.

RCS: Mamoudzou.



Publication des annonces
légales
annonce-legale@
lejournaldemayotte.com